

N° 544

## Assemblage de panneaux en onglet avec DOMINO



A

### Description

Le système d'assemblage bois DOMINO permet de fabriquer de façon simple et rapide des assemblages de panneaux en onglet, tels qu'on les rencontre chez le menuisier et l'ébéniste. Le tourillon DOMINO allie les propriétés d'une cheville plate (flexible et antitorsion) avec celles d'une cheville ronde ordinaire (fixable et résistance mécanique élevée).



544/01

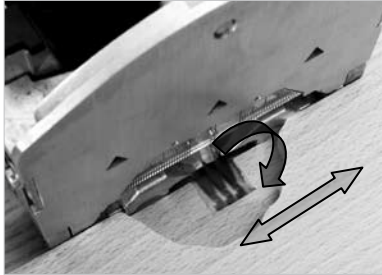


544/02

Le système d'assemblage bois DOMINO est un système d'assemblage inédit. Il se compose de la fraiseuse DOMINO DF 500 Q développée par Festool et d'un tourillon DOMINO (voir fig. 544/2).

Les DOMINO sont disponibles en 6 tailles :

- 4 x 20 mm
- 5 x 30 mm
- 6 x 40 mm
- 8 x 40 mm
- 8 x 50 mm
- 10 x 50 mm



544/03

Le mouvement de la fraiseuse DOMINO DF 500 Q est unique pour un outil portatif. Sa caractéristique distinctive est le mouvement de rotation et pendulaire simultané de la fraise, qui permet ainsi un travail sans recul et, par conséquent, sûr (voir fig. 544/3).



544/04

Dans l'exemple d'application, le système d'assemblage bois DOMINO est utilisé pour la fabrication d'un valet de nuit en panneaux à trois couches (voir fig. 544/4).

Les DOMINO de la taille 8 x 40 mm sont utilisés.



544/05

## B

### Machines / Accessoires

Equipement de base :

Désignation	Réf.
Fraiseuse DOMINO DF 500 Q-Plus (voir fig. 544/5)	574 228
DOMINO 8 x 40 mm	493 298
Fraise DOMINO Ø 8 mm (voir fig. 544/6)	493 490

Les accessoires Festool suivants sont utiles pour la fabrication d'un assemblage de cadres :

Table multifonctions MFT 3	495 315
Éléments de serrage MFT-SP	488 030
Tuyau d'aspiration plug-it Ø 27	456 746

Aspirateur mobile de la série CTM



544/06

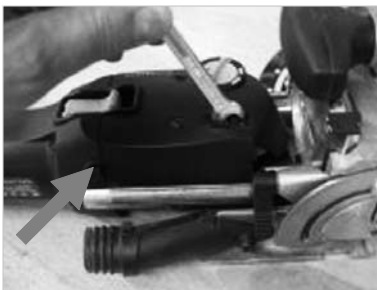


544/07

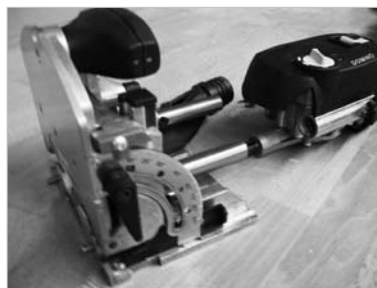
Choix et montage de la fraise nécessaire :

La fraise de diamètre 8 mm est utilisée dans l'exemple.

Attention : avant le changement d'outil, il faut débrancher le câble plug-it de la machine.



544/08



544/09

1. Soulever le levier de déverrouillage jusqu'au déblocage de la machine à l'aide de la clé à fourche de 8 prévue à cette fin (voir fig. 544/8).

2. Séparer l'unité de moteur du dispositif de guidage (voir fig. 544/9).

3. Maintenir appuyé le blocage de broche (voir fig. 544/8, flèche) et, à l'aide de la clé à fourche de 8, visser et serrer la fraise sur la broche porte-fraise.

4. Libérer le blocage de broche.

5. Monter le dispositif de guidage et l'unité de moteur jusqu'à l'encliquetement audible.

6. Brancher le câble plug-it et le tuyau d'aspiration.



544/10

Régler la largeur du trou de tourillon :

Sur la fraiseuse DOMINO, la largeur du trou de tourillon peut être réglée simplement (voir fig. 544/10).

De ce fait, il est possible, lors de l'assemblage de corps, de fixer le premier trou oblong DOMINO avec précision par rapport au bord avant.

Les trous DOMINO suivants sont fraisés avec la largeur de trou immédiatement supérieure. Les DOMINO présentent alors du jeu dans le fraisage.

Le réglage de la largeur de trou est possible à l'aide du commutateur rotatif avec machine en marche.

Largeurs de trou DOMINO :

Réglage 1 : 14 mm plus le diamètre de fraise

Réglage 2 : 20 mm plus le diamètre de fraise

Réglage 3 : 24 mm plus le diamètre de fraise

En utilisant la fraise D8 et le premier réglage pour la largeur de trou DOMINO (voir fig. 544/10), il en résulte un trou oblong de 22 mm de large ; dans le réglage médian, il en résulte une course de décalage de 4 mm.

## C

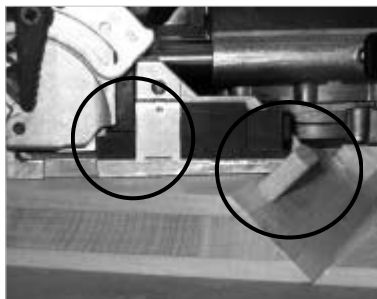
### Préparation / Réglage



544/11

Régler la profondeur de fraisage en fonction de la longueur du tourillon (voir fig. 544/11). Dans l'exemple, un DOMINO 8 x 40 mm est utilisé.

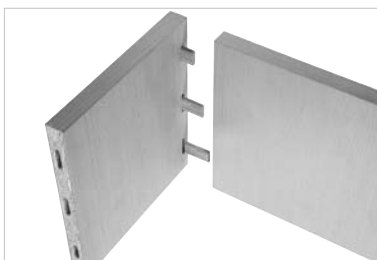
La profondeur de fraisage est réglée à 20 mm (correspond à la demi-longueur de cheville).



544/12

Régler la table à 45 degrés et régler la hauteur de fraisage sur la position inférieure au niveau de la butée étagée (voir fig. 544/12).

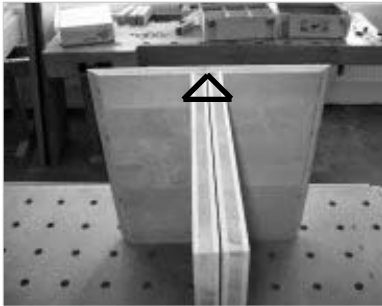
- Attention : pour tous les assemblages en onglet, il faut choisir ce réglage (voir fig. 544/12, cercle de gauche), le DOMINO est davantage positionné vers l'intérieur au niveau de l'onglet (voir fig. 544/12, cercle de droite) et a ainsi davantage de maintien et de solidité.



544/13

## E

### Procédure



544/14

Les pièces sont disposées par paires, telles qu'elles seront assemblées ultérieurement.

Conseil : le tracé d'un sigle / d'une marque sur les arêtes du corps (triangle de menuisier, voir fig. 544/14) contribue à trouver rapidement et sûrement les bons endroits à fraiser, plus tard lors du fraisage. Lors du fraisage, il faut toujours veiller à appliquer le triangle de menuisier à l'extérieur (côté fermé du triangle). Ainsi, il est garanti que la liaison est toujours précise et affleurante au bord extérieur.



544/15

Répartir régulièrement et marquer les DOMINO.

Buter contre le bord avant par l'intermédiaire de la goupille de butée et fraiser le trou de fixation dans le réglage 1 (trou oblong DOMINO précis) (voir fig. 544/15).



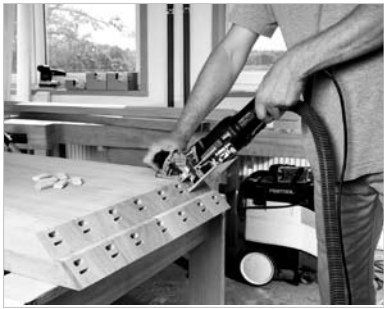
544/16

Les autres trous DOMINO sont effectués par le biais d'un tracé sur les éléments de corps et à travers la fenêtre d'inspection intégrée dans la table de la fraiseuse ; ce faisant, le fraisage est réalisé avec la position centrale (DOMINO décalable réglage 2) (voir fig. 544/16).



544/17

Après que tous les trous DOMINO aient été réalisés, l'assemblage de panneaux peut être effectué et collé.



544/18

Conseil :

- En présence de matériaux de panneau épais, il est possible de superposer deux DOMINO (intérieur 8 x 50 mm, extérieur 6 x 40 mm). Ainsi, l'assemblage est encore plus solide.



544/19

Dans le SYSTAINER de la gamme DOMINO, réf. 495664, toutes les tailles de DOMINO sont disposées de façon claire (voir fig. 544/19).

**FESTOOL**

Les exemples d'applications Festool sont des recommandations testées et éprouvées dans la pratique. Les conditions d'utilisation ont cependant une influence importante sur le résultat final. Pour cette raison, nous ne pouvons accorder aucune garantie. Aucun droit en découlant ne peut prévaloir vis à vis de Festool. Dans tous les cas, il convient d'observer les consignes de sécurité et la notice d'utilisation jointes au produit.

[www.festool.fr](http://www.festool.fr)